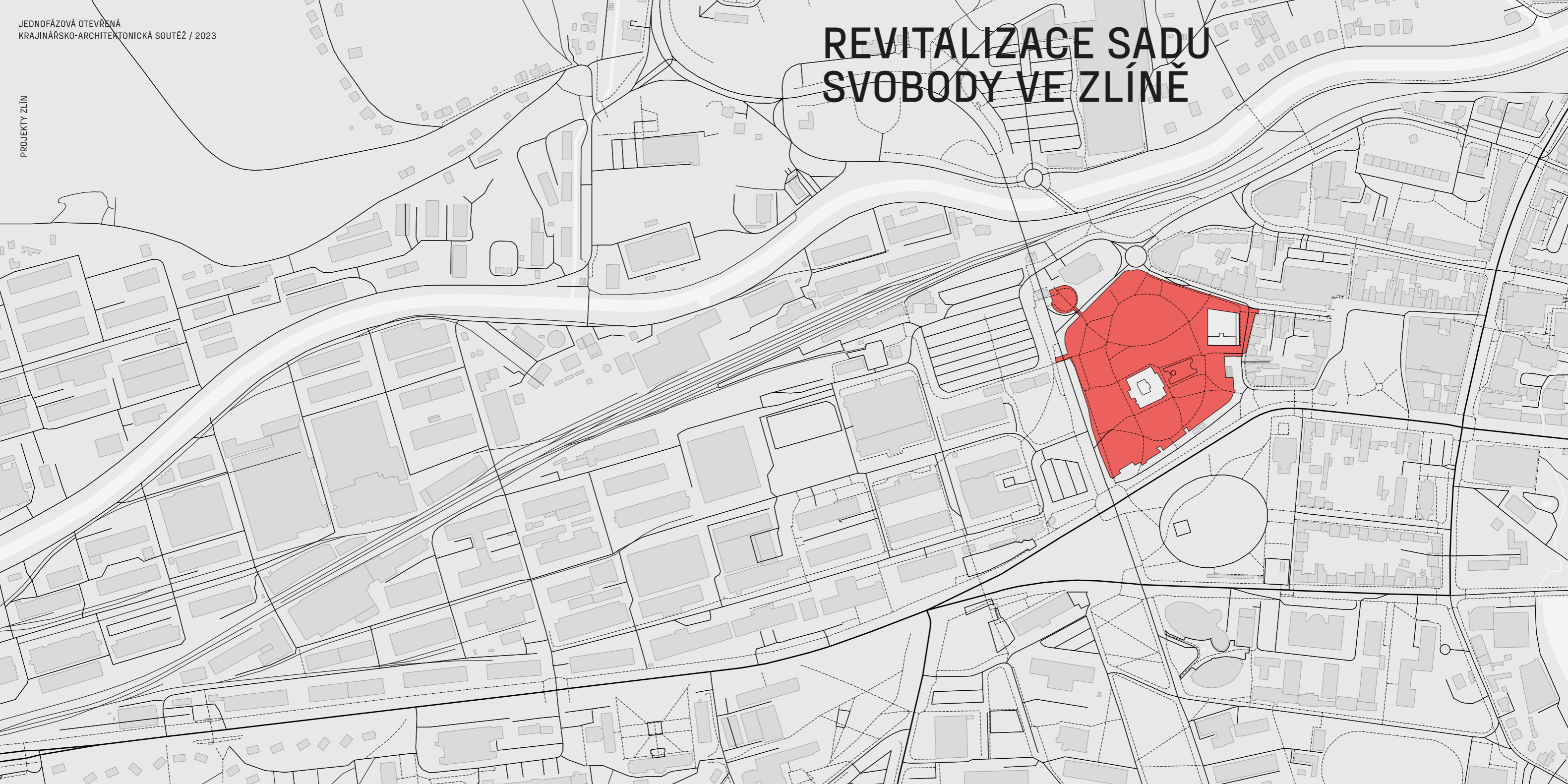


PROJEKTY ZLÍN

REVITALIZACE SADU SVOBODY VE ZLÍNĚ

JEDNOFÁZOVÁ OTEVŘENÁ
KRAJINÁŘSKO-ARCHITEKTONICKÁ SOUTĚŽ / 2023

REVITALIZACE SADU SVOBODY VE ZLÍNĚ





ÚVODNÍ SLOVO / PROLOGUE

CZ

Vážení spoluobčané, milovníci parků a uživatelé veřejných prostranství,

držíte v rukou katalog soutěže, jejíž cílem bylo nalezení nejhodnějšího řešení obnovy sadu Svobody ve Zlíně. Pokračujeme tak v tradici úprav zlínských městských prostorů na základě kvalifikovaného, transparentního a odpovědného způsobu výběru návrhu. Jsme na počátku procesu, který pozitivně ovlivní podobu parku i jeho užívání přinejmenším na několik dalších desetiletí.

Věříme, že se brzy dočkáme realizace úprav a park se stane oblíbeným místem pro odpočinek, trávení volného času, kulturu i rozmanité neformální aktivity v krásném přírodním prostředí obklopujícím zlínský zámek.

Rádi bychom poděkovali všem účastníkům, kteří předložili své návrhy a usilovně hledali, jak nejlépe naplnit požadavky zadání.

Jiří Korec, primátor
Michal Čížek, náměstek primátora
Jindřich Nový, sekretář soutěže

EN

Dear fellow citizens, park lovers and public space users,

You are holding the catalogue of the competition, which aim was finding of the most suitable solution to refurbishment of park Svobody in Zlín. We are carrying on with the tradition of city premises adjustments in a qualified, transparent and responsible way of proposal selection. We are at the beginning of the process that will influence park features and its usage in a positive way for at least the next several decades.

We believe that we will soon wait to see an implementation of adjustments and the park will become a popular place of relaxation, spending of leisure time, culture and diversified informal activities in a beautiful natural setting that surrounds Castle Zlín.

We would like to thank to all participants who submitted their proposals and who sought intensively how to fulfill requirements of the assignment in the best way.

Jiří Korec, city mayor
Michal Čížek, deputy mayor
Jindřich Nový, competition secretary

HARMONOGRAM A ORGANIZACE SOUTĚŽE

ZADAVATEL

Statutární město Zlín

ORGANIZÁTOR

Kancelář architekta města Zlína, p. o.

SEKRETÁŘ SOUTĚŽE

Ing. arch. Jindřich Nový, KAM Zlín, p. o.

PŘEZKUSOVATEL SOUTĚŽNÍCH NÁVRHŮ

Ing. arch. Karel Humpola, KAM Zlín, p. o.

EXPERT SOUTĚŽNÍ POROTY

Bc. Jana Kubáčová, Živý Zlín - kulturní a kreativní centrum, p. o., pořadatelka a organizátorka kulturních akcí ve Zlíně.

HARMONOGRAM SOUTĚŽE

15. 5. 2023

schválení přípravy soutěže Radou města Zlína

1. 6. 2023

ustavující schůze poroty

1. 8. 2023

vydání potvrzení o regulérnosti soutěže ČKA

7. 8. 2023

schválení soutěžních podmínek Radou města Zlína

21. 8. 2023

vyhlášení soutěže

15. 11. 2023

termín odevzdání soutěžních návrhů

23. 11. 2023

hodnotící zasedání poroty

4. 12. 2023

schválení rozhodnutí o výběru nejvhodnějšího návrhu Radou města Zlína

8.—28. 1. 2024

veřejná výstava soutěžních návrhů

17. 1. 2024

veřejné představení soutěžních návrhů



ČLENOVÉ POROTY NEZÁVISLÍ NA ZADAVATELI



MgA. Ing. arch. Petr Janda
(*1975, Zlín), předseda poroty

Autorizovaný architekt a výtvarný umělec, absolvent Fakulty architektury ČVUT a Akademie výtvarného umění v Praze a zakládající člen ateliéru sporadical. V roce 2008 založil vlastní studio brainwork. Získal ocenění v řadě architektonických a výtvarných soutěží, kterých se účastní také v roli porotce. Za revitalizaci pražských náplavek Rašínova a Hořejšího nábřeží získal cenu Grand Prix architektů 2020 a dostal se do finále několika mezinárodních soutěžních přehlídek jako Mies van der Rohe Award, Piranesi Award, Archdaily Award, Dezeen Award apod. Je také autorem Lazyhouse ve Zlíně, který byl nominován na Českou cenu za architekturu 2021 nebo památníku obětem komunismu v Liberci, který získal cenu Grand Prix architektů 2007.



Ing. arch. Lucie Vogelová
(*1971, Praha)

Autorizovaná krajinářská architektka, absolventka Fakulty architektury ČVUT v Praze a Zahradní a krajinářské architektury na Zahradnické fakultě v Lednici MZLU v Brně. V roce 1996 založila spolu s Antonínem Wagnerem pražský ateliér TERRA FLORIDA, který má za sebou stovky projektů krajinářské architektury různých měřítek, od drobného detailu po velké koncepty. Působí po celé České republice i v zahraničí, kde ateliér spolupracuje s významnými českými i evropskými architekty. Od roku 2019 se podílí na výuce krajinářské architektury na AVU v Praze, ve Škole architektury v ateliéru prof. Miroslava Šíka.



Ing. Václav Babka
(*1958, Zlín)

Autorizovaný krajinářský architekt, absolvent Vysoké školy zemědělské, oboru sadovnictví a krajinářství v Lednici. Spoluzakladatel ateliéru krajinářské architektury Sendler - Babka. Přední český tvůrce s rozsáhlou a cenami ověřenou 40letou praxí v oblasti zahradnické výroby, realizací zahradnických úprav a úprav veřejných prostranství, rekonstrukcí historických zahrad a městských parků, správy a údržby veřejné zeleně a parků. Je spoluautorem řady významných realizací, např. rekonstrukce parku Komenského ve Zlíně oceněného v roce 2015 jako Stavba roku Zlínského kraje a Park desetiletí. Mezi další jeho významné realizace patří např. rekonstrukce dolní části Petřínských sadů v Praze, Klášterní zahrady v Litomyšlí, Denisovy sady v Brně, obnova parku na Slovanském náměstí v Brně a další. Externě spolupracuje se Zahradnickou fakultou v Lednici MZLU v Brně a Fakultou architektury VUT v Brně.



Ing. arch. Pavel Řihák Ph.D.
(*1989, Kyjov)

Autorizovaný architekt, absolvent Katedry architektury FS VŠB-TUO v Ostravě a doktorského studia v oboru městské inženýrství. V roce 2016 založil vlastní ateliér. Za diplomovou i disertační práci pod vedením prof. Petra Hruší získal Cenu děkana a obdržel několik cen a odměn v urbanistických i architektonických soutěžích. Působil také v Santa Cruz de Tenerife v ateliéru Menis Architects. Od roku 2019 vede oddělení prostorového plánování a projektů v městském ateliéru MAPPA v Ostravě. Přednáší na ostravské Katedře architektury VŠB-TUO a podílí se na výuce ateliérové tvorby. Ve své vědecké činnosti se soustřeďuje na plánování měst a na souvislosti mezi architekturou a urbanismem.



Ing. Radmila Fingerová
(*1956, Praha)

Autorizovaná krajinářská architektka, absolventka Vysoké školy zemědělské, oboru sadovnictví a krajinářství v Lednici. Mezi její oceňované realizace patří například Kostnické náměstí v Praze 3 ve spolupráci s Ing. arch. Hanou Špalkovou (finalista České ceny za architekturu), nebo realizace Havlíčkových sadů (park Grébovka) v Praze 2 ve spolupráci s Ing. arch. Hedvikou Hronovou. Od roku 1996 pracuje pro odborná sdružení architektů, krajinářských architektů a zahradníků (Česká komora architektů, Společnost pro zahradní a krajinářskou tvorbu, Svaz zakládání a údržby zeleně). V letech 2005 – 2007 byla generální tajemnicí Mezinárodní federace krajinářských architektů IFLA. Od roku 2008 vyučuje na Fakultě architektury ČVUT, kde také vede krajinářský ateliér.



Ing. arch. David Zajíček
(*1979, Brno)

Absolvent FA VUT v Brně, spolupracoval s architekty Tomášem Dvořákem, Jitkou Ressorovou a Zbyňkem Musilem. Podílel se na projektech obytných a občanských staveb a veřejných prostranství. Z realizovaných projektů jsou to zejména Revitalizace návsi a kulturního domu v Bedřichovicích – Bedřichovice nad Temží, Presentace archeologických nálezů v Přerově – Na Marku a Provozní středisko Vodárenské společnosti v Tišnově. V současné době je vedoucím Oddělení veřejného prostoru Kanceláře architekta města Brna.

ČLENOVÉ POROTY ZÁVISLÍ NA ZADAVATELI



Ing. et Ing. Jiří Korec

primátor města Zlína,
místopředseda poroty



Michal Čížek

náměstek primátora pro oblast
dopravy a městské zeleně



Ing. Zuzana Hegmonová

krajinářská architektka Odboru
městské zeleně Magistrátu města
Zlína, správce sadu Svobody

NÁHRADNÍCI POROTY ZÁVISLÍ NA ZADAVATELI



Mgr. Pavel Brada

náměstek primátora pro oblast
správy majetku, územního
plánování, rozvojových ploch
a architektury



Vojtěch Volf

náměstek primátora pro oblast
životního prostředí a zemědělství

SHRnutí SOUTĚŽNÍHO ZADÁNÍ

Anotace

Zlínský sad Svobody je jedním z nevýznamnějších veřejných prostranství centra města Zlína. Je neodmyslitelně spjat s budovou zámku, kterou obklopuje a s budovou bývalého soudu. Obě stavby patří k nejstarším budovám ve městě. Tento přírodně krajinářský park s geniem loci starého panského sídla se nachází na rozhraní historického centra a modernistického baťovského města. Díky své poloze mezi hlavním zlínským náměstím a autobusovým nádražím jím prochází nemalé množství obyvatel a návštěvníků Zlína, kteří ale nemají mnoho důvodů k tomu, aby v parku setrvali. Komplikovaný přístup do jižní a východní části parku zvyšuje izolaci místa od okolního života ve městě. Zámek roky čeká na rekonstrukci a nový impuls k životu včetně dlouhodobě prázdné a chátrající budovy bývalého soudu s okolím měnícím se v les. Spolu s prostorem nádraží propojeným s parkem dvojicí podchodů se tak sad Svobody řadí k teritoriu, které si oblíbili nejen milovníci klidu a vzrostlých stromů, ale i lidé žijící na okraji společnosti.

Město Zlín si uvědomuje, že ke změně tohoto stavu je zapotřebí daleko víc, než prostá úprava parku a podniká postupné kroky ke změně. Úpravou Gahurova prospektu, revitalizací Parku Komenského a rekonstrukcí tržiště Pod Kaštany a dalšími projekty v centru města postupně připravuje podmínky pro oživení veřejných prostranství a městských parků. Komplexní úpravy a nová náplň jsou souběžně připravovány pro zlínský zámek a intenzivně se také hledá řešení k umožnění přestavby chátrající budovy soudu. Nalezení vhodného využití budov zámku a soudu město vnímá také jako příležitost k doplnění chybějících pozitivních aktivit. Oživení těchto budov, a především jejich parteru, vnímáme jako zásadní podmínky k vytvoření vhodného prostředí pro rozmanité využití sadu Svobody. Při návrhu tak není nutné svazovat se neutěšeností prostředí především kolem budovy bývalého soudu, ale lze počítat s postupnými pozitivními změnami, které se synergicky projeví i v prostoru parku.

Město Zlín si uvědomuje, že ke změně tohoto stavu je zapotřebí daleko víc, než prostá úprava parku a podniká postupné kroky ke změně. Úpravou Gahurova prospektu, revitalizací Parku Komenského a rekonstrukcí tržiště Pod Kaštany a dalšími projekty v centru města postupně připravuje podmínky pro oživení veřejných prostranství a městských parků. Komplexní úpravy a nová náplň jsou souběžně připravovány pro zlínský zámek a intenzivně se také hledá řešení k umožnění přestavby chátrající budovy soudu. Nalezení vhodného využití budov zámku a soudu město vnímá také jako příležitost k doplnění chybějících pozitivních aktivit. Oživení těchto budov, a především jejich parteru, vnímáme jako zásadní podmínky k vytvoření vhodného prostředí pro rozmanité využití sadu Svobody. Při návrhu tak není nutné svazovat se neutěšeností prostředí především kolem budovy bývalého soudu, ale lze počítat s postupnými pozitivními změnami, které se synergicky projeví i v prostoru parku.

Město Zlín si uvědomuje, že ke změně tohoto stavu je zapotřebí daleko víc, než prostá úprava parku a podniká postupné kroky ke změně. Úpravou Gahurova prospektu, revitalizací Parku Komenského a rekonstrukcí tržiště Pod Kaštany a dalšími projekty v centru města postupně připravuje podmínky pro oživení veřejných prostranství a městských parků. Komplexní úpravy a nová náplň jsou souběžně připravovány pro zlínský zámek a intenzivně se také hledá řešení k umožnění přestavby chátrající budovy soudu. Nalezení vhodného využití budov zámku a soudu město vnímá také jako příležitost k doplnění chybějících pozitivních aktivit. Oživení těchto budov, a především jejich parteru, vnímáme jako zásadní podmínky k vytvoření vhodného prostředí pro rozmanité využití sadu Svobody. Při návrhu tak není nutné svazovat se neutěšeností prostředí především kolem budovy bývalého soudu, ale lze počítat s postupnými pozitivními změnami, které se synergicky projeví i v prostoru parku.

Město Zlín si uvědomuje, že ke změně tohoto stavu je zapotřebí daleko víc, než prostá úprava parku a podniká postupné kroky ke změně. Úpravou Gahurova prospektu, revitalizací Parku Komenského a rekonstrukcí tržiště Pod Kaštany a dalšími projekty v centru města postupně připravuje podmínky pro oživení veřejných prostranství a městských parků. Komplexní úpravy a nová náplň jsou souběžně připravovány pro zlínský zámek a intenzivně se také hledá řešení k umožnění přestavby chátrající budovy soudu. Nalezení vhodného využití budov zámku a soudu město vnímá také jako příležitost k doplnění chybějících pozitivních aktivit. Oživení těchto budov, a především jejich parteru, vnímáme jako zásadní podmínky k vytvoření vhodného prostředí pro rozmanité využití sadu Svobody. Při návrhu tak není nutné svazovat se neutěšeností prostředí především kolem budovy bývalého soudu, ale lze počítat s postupnými pozitivními změnami, které se synergicky projeví i v prostoru parku.

Město Zlín si uvědomuje, že ke změně tohoto stavu je zapotřebí daleko víc, než prostá úprava parku a podniká postupné kroky ke změně. Úpravou Gahurova prospektu, revitalizací Parku Komenského a rekonstrukcí tržiště Pod Kaštany a dalšími projekty v centru města postupně připravuje podmínky pro oživení veřejných prostranství a městských parků. Komplexní úpravy a nová náplň jsou souběžně připravovány pro zlínský zámek a intenzivně se také hledá řešení k umožnění přestavby chátrající budovy soudu. Nalezení vhodného využití budov zámku a soudu město vnímá také jako příležitost k doplnění chybějících pozitivních aktivit. Oživení těchto budov, a především jejich parteru, vnímáme jako zásadní podmínky k vytvoření vhodného prostředí pro rozmanité využití sadu Svobody. Při návrhu tak není nutné svazovat se neutěšeností prostředí především kolem budovy bývalého soudu, ale lze počítat s postupnými pozitivními změnami, které se synergicky projeví i v prostoru parku.

Město Zlín si uvědomuje, že ke změně tohoto stavu je zapotřebí daleko víc, než prostá úprava parku a podniká postupné kroky ke změně. Úpravou Gahurova prospektu, revitalizací Parku Komenského a rekonstrukcí tržiště Pod Kaštany a dalšími projekty v centru města postupně připravuje podmínky pro oživení veřejných prostranství a městských parků. Komplexní úpravy a nová náplň jsou souběžně připravovány pro zlínský zámek a intenzivně se také hledá řešení k umožnění přestavby chátrající budovy soudu. Nalezení vhodného využití budov zámku a soudu město vnímá také jako příležitost k doplnění chybějících pozitivních aktivit. Oživení těchto budov, a především jejich parteru, vnímáme jako zásadní podmínky k vytvoření vhodného prostředí pro rozmanité využití sadu Svobody. Při návrhu tak není nutné svazovat se neutěšeností prostředí především kolem budovy bývalého soudu, ale lze počítat s postupnými pozitivními změnami, které se synergicky projeví i v prostoru parku.

Město Zlín si uvědomuje, že ke změně tohoto stavu je zapotřebí daleko víc, než prostá úprava parku a podniká postupné kroky ke změně. Úpravou Gahurova prospektu, revitalizací Parku Komenského a rekonstrukcí tržiště Pod Kaštany a dalšími projekty v centru města postupně připravuje podmínky pro oživení veřejných prostranství a městských parků. Komplexní úpravy a nová náplň jsou souběžně připravovány pro zlínský zámek a intenzivně se také hledá řešení k umožnění přestavby chátrající budovy soudu. Nalezení vhodného využití budov zámku a soudu město vnímá také jako příležitost k doplnění chybějících pozitivních aktivit. Oživení těchto budov, a především jejich parteru, vnímáme jako zásadní podmínky k vytvoření vhodného prostředí pro rozmanité využití sadu Svobody. Při návrhu tak není nutné svazovat se neutěšeností prostředí především kolem budovy bývalého soudu, ale lze počítat s postupnými pozitivními změnami, které se synergicky projeví i v prostoru parku.

10

Řešené území

→ Sad Svobody,

→ část ulice Soudní,

→ dvojice podchodů vedoucích k autobusovému nádraží a parkovacímu domu,

→ předprostor podchodu vedoucí k parkovacímu domu.

Obecné požadavky

→ Zachování jedinečnosti parku v rámci Zlína,

→ respektování historického základu parku, jeho intimity i výrazné vazby na budovu zámku,

→ zachování možnosti setrvání v komponovaném, příjemném a klidném přírodním prostředí v centru Zlína.

Uživatelský komfort, přístupnost a kvalita prostředí

→ Zvýšení uživatelského komfortu–komplexní změna kvality prostředí a doplnění o promyšlené vybavení,

→ přizpůsobení prostoru současným požadavkům na využívání veřejných prostranství a parků.

Přírodní složka parku a jeho morfologie

→ Promyšlené výtvarně-architektonické řešení nového návrhu navazujícího na tradici

11

přírodně krajinářského parku,

→ práce s velmi dramatickým reliéfem i s uzavřeností až intimitou parku v kontrastu se současným pěším provozem,

→ práce s rostlinami jako s rozmanitými kompozičními prvky o různé textuře, barvě a různém habitu,

→ podpora hodnotné koncepce parku a architektonické kvality díla,

→ možnost zajištění růstu, vývoje a pěstování vybraných dřevin, které spolu se zámkem a reliéfem spoluvytvářejí celkové prostředí parku.

Kulturně společenská náplň

→ Zachování možností využití sadu Svobody k pořádání kulturních akcí úměrných možnostem parku,

→ ověření možnosti doplnění adventního programu odehrávajícího se na náměstí Míru také v sadu Svobody a jeho citlivé oživení v tomto období, kdy je prostor méně využíván veřejností, brzy se stmívá a pocit bezpečí v prostoru bez přítomnosti lidí při umělém osvětlení klesá.

Další prvky podporující aktivní užívání parku

→ Možné umístění dalších sezónních, případně i stálých prvků podporujících aktivní užívání parku za předpokladu,

že budou odpovídat celkové koncepci návrhu a přispějí k obohacení jeho využití. Tyto prvky nesmí působit jakkoliv rušivě a nadměrně zatěžovat vegetaci v parku,

→ vzhledem ke dvěma výškovým úrovním a svahu mezi nimi nabízí park možnost citlivého využití této terénní elevace třeba i ke kulturním nebo rekreačně sportovním aktivitám,

→ dále je možné kompozičně doplnit park o klasické prvky drobné parkové architektury – např. altán.

Podchody

→ Ověření prostorového a materiálového řešení podchodů, vhodného osvětlení, případně využití / pojednání ploch podchodů,

→ zvýšení pocitu bezpečí a komfortu užívání těchto prostorů a jejich nejbližšího okolí,

→ zachování, úprava, nahrazení, nebo zrušení komerčního prostoru v jednom z podchodů,

→ v případě zániku možnosti vizuální prezentace studentů univerzity na stěnách podchodu je nutné navržené řešení odůvodnit,

→ možná je také úprava blízkého okolí podchodů, které jsou v současnosti legálními graffiti plochami, i mimo řešené území.

Udržitelnost a bezpečnost

→ Udržitelnost řešení a opatření, a to nejen ve smyslu enviromentálním, ale také provozním a sociálním,

→ nezbytnost ochránit stávající podmínky pro růst a vývoj stromů a jejich skupin,

→ přetvoření nepříliš pozitivního obrazu místa a přispění ke změně ve vnímání parku obyvateli Zlína,

→ zvýšení pocitu bezpečí a vzájemné vizuální kontroly.

Statická automobilová doprava

→ Možnost libovolného materiálového řešení dle uvážení autorů pro nejnutnější parkovací stání,

→ využití těchto stání výjimečně pro provozovatele stánků, organizátory a účastníky kulturních akcí a krátkodobě také pro osoby zdravotně tělesně postižené,

→ dlouhodobá odstavná stání by se v prostoru parku neměla nacházet.

Dopravní obslužnost, zásobování a údržba parku

→ Zachování cest pro zásobování,

→ zajištění sjízdnosti hlavních parkových chodníků a zpevněných ploch pro vozidla zásobování a IZS,

→ umožnění pohybu sběrných vozidel na odpad výhradně v horní části parku, v okolí zámku,

→ ve spodní části parku omezený pohyb těžké techniky, spojený především s údržbou ploch, servisními nebo krizovými zásahy a s ošetřením dřevin,

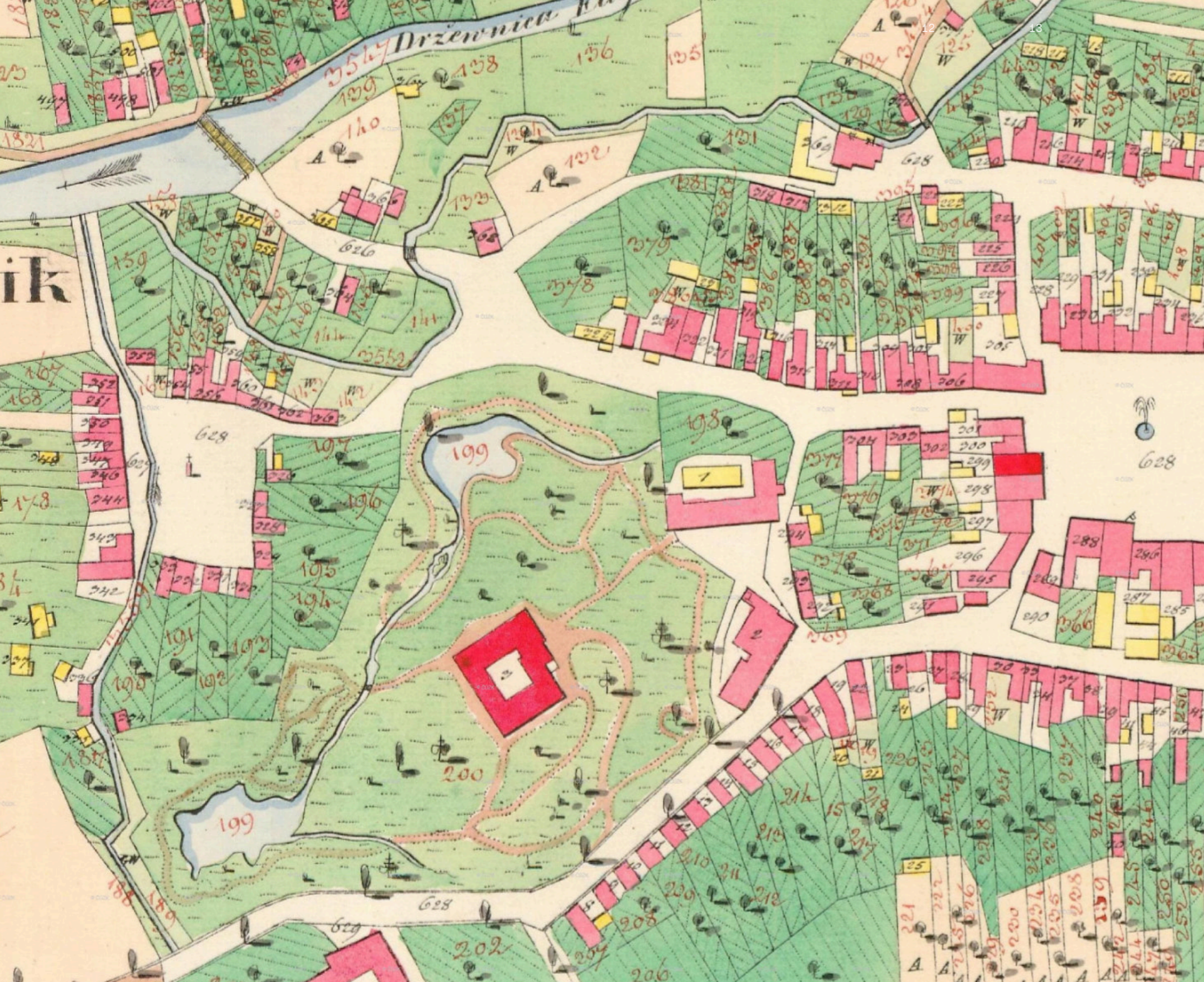
→ dopravně-obslužné schéma nevyžadující otáčení nákladních vozidel v prostoru parku - průjezdný nebo okružní model,

→ umístění základní cyklistické infrastruktury – řešení parkování jízdních kol v návaznosti na sad Svobody a budovu zámku,

→ snadná údržba a bezkonfliktní logistika,

→ poškozování vegetace, vybavení a ploch provozem a stavební činností je nepřijatelné.

Další podrobnosti a náležitosti odevzdání jsou uvedeny v soutěžních podmínkách a v soutěžním zadání.



STRUČNÁ HISTORIE PARKU

Historie sadu Svobody je úzce spjata s historií zámku. Jádrem zámku je tvrz, doložená již v 15. století, kdy zde sídlil rod Tetourů. V 70. letech 16. století byla tvrz renesančně přestavěna pro Annu a Jana z Kunovic. Dobová vyobrazení města ze 17.—18. století zachycují zřejmě tuto renesanční podobu, zámku tvořeného třemi třípodlažními křídly. Přibližně dnešní podobu se čtyřmi křídly kolem nádvoří, pak zámek získal při klasicistní přestavbě pro manžele Khevenhüllerovi v 70. letech 18. století.

V roce 1804 získal zámek a okolní park o rozloze 3 ha hrabě Breton, který park (dnešní sad Svobody) upravil v anglickém, přírodně krajinářském stylu. Vybudovány byly 2 rybníčky, síť chodníků spojující horní a dolní část parku a květinové záhony. Tento stav je zachycen na indikační skice z roku 1829. V roce 1860 zámek kupuje brněnský továrník Leopold Haupt, který park poprvé otevírá také veřejnosti, zatím však pouze při významných událostech. K zámku patřil také panský dvůr (dnešní park Komenského), pivovar (později

přestavěn na soudní budovu) a další hospodářské stavby, jako např. od roku 1905 první zlínská (dieselová) elektrárna, zásobující zámek a hospodářský dvůr.

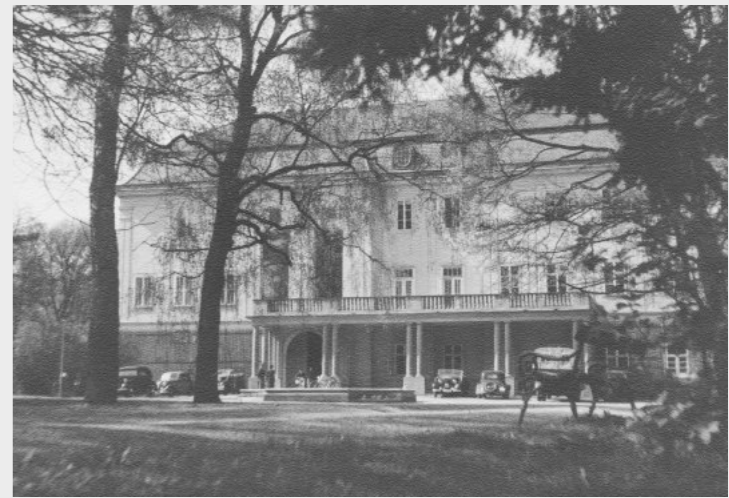
Ve 20. letech 20. století dochází k prudkému rozmachu firmy Baťa. Objevují se první zprávy o budování Zlína jako zahradního města. Zeleni je věnována velká péče. Udržení čistoty veřejných prostranství a náklady na výsadbu a údržbu zeleně tvoří třetí největší položku v rozpočtu města. V roce 1927 se objevují první plány rozvoje zelených ploch od Františka Lydie Gahury. V roce 1929 Tomáš Baťa odkupuje od barona Haupta zámek i se dvorem. Tím se otevřela cesta k zásadním urbanistickým změnám a zabránilo se rozparcelování pozemků pro stavbu rodinných domů.

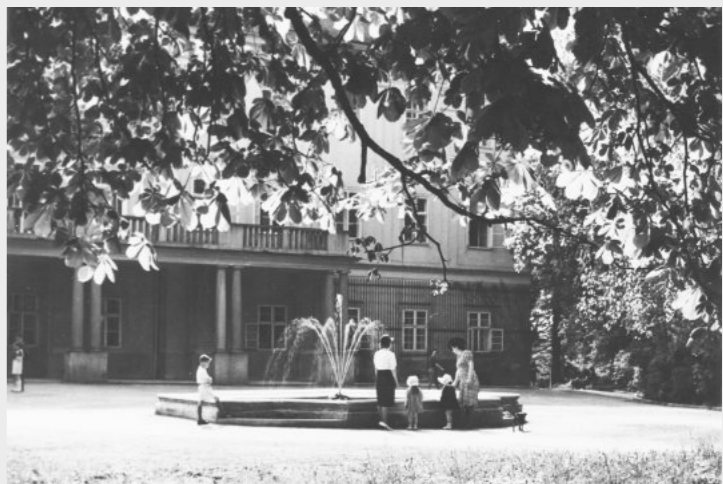
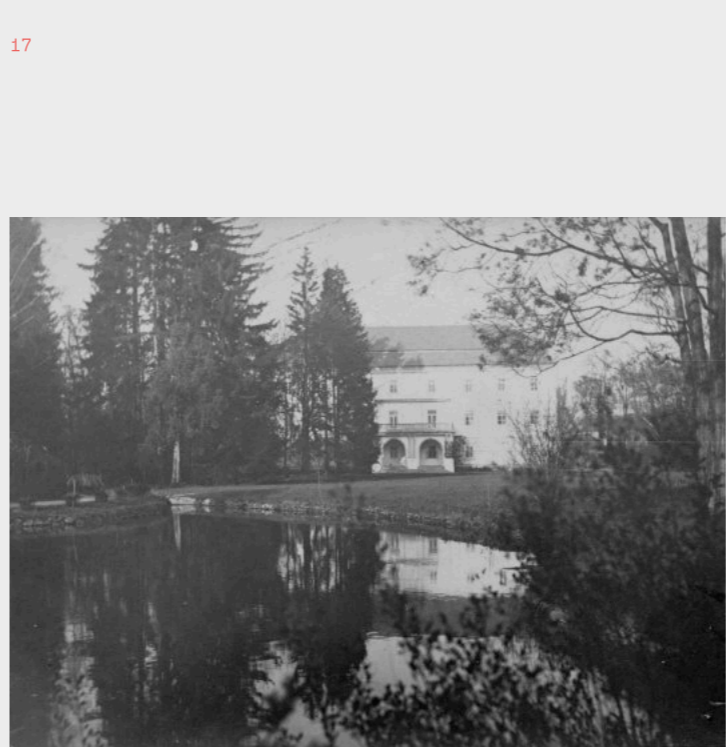
V letech 1930—31 se ruší ohradní zdi kolem zámeckého parku (dnešní sad Svobody). Z iniciativy Tomáše Bati v prostředí parku od roku 1930 postupně vzniká zlínská ZOO, která byla již po několika letech přestěhována, aby nakonec našla

své trvalé místo v Lešné. Park se zpřístupňuje veřejnosti a má sloužit k osvěžení a oddechu všech pracujících ve Zlíně. V dubnu roku 1931 se začínají bourat hospodářské budovy panského dvora (park Komenského). Jsou provedeny první parkové úpravy (v místech parku Komenského) a park i zámek přebírá Baťův podpůrný fond, který se zavazuje obojí vzorně udržovat. V souvislosti s těmito pracemi došlo ke změně panského tenisového dvorce na dětské hřiště a zrušení zámeckých rybníků v dolní části parku (sadu Svobody).

V roce 1988 došlo k vybudování stávajícího autobusového nádraží a k úpravě dnešní ulice Gahurovy, čímž byla plocha parku výrazně umenšena. Kompozice parku byla upravena dle potřeb nové funkce. Realizované výsadby alejí po obvodu parku vytvořily obvodový plášť s cílem nového kompozičního vymezení plochy pro rekreaci a zmírnění negativních vlivů okolní dopravy.

Zdroj: www.zlin.eu







1. CENA

Účastník / Autor:

Loom on the Moon s.r.o.
Lenka Hejlová,
Martin Hejl

Spolupracující osoby:

Loom on the Moon s.r.o.
Natália Kaňová, Jan Nálepa,
Daniel Pošta, Milan Martinec,
David Čumalo

L&scape s.r.o.

Štěpánka Endrle,
Magdalena Filsaková,
Lukáš Pinkava

Anotace

Zámecká piazzetta

Na park jsou tři hlavní programatické nároky: První souvisí s provozem budoucí kulturně pamětové instituce zámku. Tomuto nároku vycházíme vstříc mlátovou piazzettou s ochrannou vegetací, která opticky chrání prostranství západního traktu zámku před frekventovanou mnohaproudou silnicí a poskytuje klidný prostor pro venkovní posezení zámecké restaurace.

Městský záliv

Druhým nárokem je zamýšlená rekonstrukce budovy bývalého pivovaru a k ní přiléhající kavárna. Tuto městskou hranu směrem k zástavbě a zlínskému náměstí ošetřujeme mlátovým zálivem s vodními prvky. Vytváříme nové prostranství s jasnou vodní identitou pro rodiny s dětmi a případné hudební produkce.

Zelené srdce

Třetím nárokem je zachování cenné zeleně i nedávno instalovaného multimediálního prvku Zlínských zrcadel. Tento požadavek ošetřujeme vytvořením klidového zeleného srdce, které poskytne útočiště drobné zvěři a ptactvu a zároveň návštěvníkům umožní nerušený odpočinek v prostředí mezi zámeckou piazzettou a městským zálivem.

Hrany

Rušné hrany parku disponují dostatečně vysokou zelení tak, aby poskytovaly přiměřenou míru

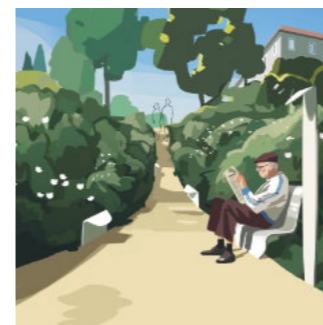
odclonění okolního ruchu. Na jižní straně směrem k tržišti dává vzniknout zeleným branám, na západě formuje hustou zelenou bariéru a na severu naopak vytváří přístupnější prostranství s množstvím venkovních zahrádek pro restaurační provozy, které zvyšují bezpečnost v nočních hodinách. Severní hrana slouží jako efektivní tranzitní cesta, nyní nenásilně odkloněná směrem k severnímu okraji parku, mezi důležitými body města, přitom si ponechává svůj poetický procházkový charakter.

Archipelágo

Stávající flóra je zachována, ale je geometricky doplněna a upravena do podoby hravých zelených ostrovů, které nabízejí rozmanitou kolekci chráněných polouzavřených i otevřených prostranství. Převládající zastoupení sečných travních porostů umožňuje klidný pobyt na trávnících v letních měsících. Archipelágo zelených ostrovů různého rozsahu, výšky a povahy zeleně nadále zůstává útočištěm drobné zvěře a tajemnou krajinou plnou překvapivých momentů, kterou mohou návštěvníci objevovat.

Promenáda

Celým archipelágem a všemi třemi hlavními prostranstvími – zámeckou piazzettou, městským zálivem i zeleným srdcem – meandruje promenáda, která hravým a překvapivým způsobem objevuje povahu zeleného souostroví a umožňuje klidné korzování. V kombinaci s mlátou vytváří potřebné pěší propojky a poskytuje pomalejší a intimnější alternativu k hlavním prostranstvím parku.



Hodnocení poroty

Porota oceňuje, že autoři splnili zadání s největší odvahou a zároveň s největším předpokladem proměny využívání i vnímání parku obyvateli i návštěvníky města. Návrh je originální odpovědí na otázku soudobé interpretace parku, rozvíjí současný charakter, zachovává jeho intimitu v dolní části a usměrňuje využití v okolí zámku.

Porota pozitivně hodnotí také důraz návrhu na celistvost a hledání způsobu posílení jedinečné identity. Nová vrstva by tuto kvalitu neměla překrýt, na což je nutné brát velmi pečlivý ohled během dopracování návrhu, a to až do fáze nadstandardního dohledu během realizace. To by zároveň nemělo vést k rozmělnění představeného konceptu, ale naopak k jeho myšlenkovému prohloubení a propojení s identitou parku.

Jako nadčasovou hodnotu návrhu porota vnímá budoucí ambientní kvalitu parku a doporučuje autorskému týmu, aby tato byla hlavním kritériem realizace. Je třeba, aby byl návrh dopracován do realizovatelné podoby a nedošlo k nevratným škodám na trvalých hodnotách parku při jeho realizaci. Při dopracování návrhu je nutné věnovat náležitou péči trasování cest, domyšlení nástupů do parku a prověření dopravních souvislostí s okolím i uvnitř parku. Zároveň je nutné podrobně se zabývat navrhovaným umístěním keřů a výškově diferenciovaných podrostů ve vztahu k celkové kompozici parku a ke kompozici jeho průhledů.

Hodnotou parku jsou stromy a navržené řešení má velké stavební

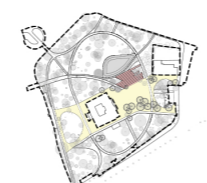
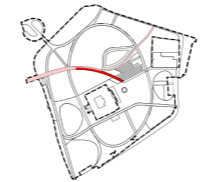
nároky na prostor mezi stromy. Rizikem tak je umístování nových i odstraňování stávajících cest vzhledem ke kořenovým systémům dřevin, a to i během realizace. V následujících stupních projektové dokumentace je nutné věnovat zvýšenou péči i těmto zásahům. Zásahy do porostů dřevin musí být výsledkem dendrologické analýzy těchto porostů a zhodnocení významu jednotlivých dřevin. Požadavkem zadavatele je zajištění odborné ochrany a péče o stromy a dlouhodobou vegetaci obecně již v projektové dokumentaci. Velký důraz musí být kladen již v projektové přípravě také na proveditelnost a praktickou stránku realizace obnovy parku, jeho údržby, na udržitelnost a praktické užívání parku.

Práce na trvalých změnách parku nelze přímo odvozovat z konceptu již dříve realizované instalace „Zlínská zrcadla“. Nicméně návrh s tímto výrazným uměleckým motivem pracuje, využívá ho jako iniciaci pro další intervence a doplňuje prostor parku o další formy instalací na pomezí umění, drobné architektury a mobiliáře. Vizualita těchto nově vkládaných prvků doplňujících nová epicentra parku (zejména mobiliář a osvětlení) je odvozena z výtvarného řešení „Zlínských zrcadel“ se záměrem podpořit atraktivitu této složky parku. V dopracování návrhu je však nutná rozvaha nad vhodností umístění, nad charakterem a účelností každého konkrétního navrženého uměleckého prvku. Při jejich aplikaci je třeba vnímat nutnost zachování celistvého vyznění parku. Ke zvážení je rozsah těchto prvků stejně jako nahrazení méně dominantními variantami

i s ohledem na jejich předpokládané náklady na realizaci, údržbu a funkčnost. Některé vybrané objekty mohou být následně řešeny například formou samostatných soutěží.

V bezprostředním kontaktu se zámek je nutné, aby byl návrh koordinován s paralelně připravovanou rekonstrukcí zámku. Je důležité v návrhu zohlednit některé požadavky provozovatele na pořádání kulturních akcí, a to i v případné úpravě trasování chodníků a zejména členění zpevněných ploch, například v kontextu omezení přístupu k zámku. Návrh zpevněných ploch musí vycházet především z konfigurace terénu a jejich provozního účelu.

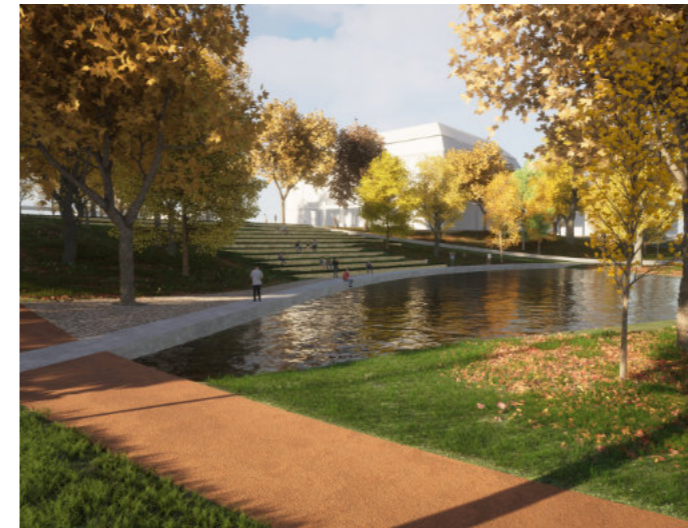




2. CENA

Účastník / Autor:
CONSEQUENCE FORMA s.r.o.

Spolupracující osoby:
Ing. arch. MArch. Janica Šipulová,
Ing. arch. Martin Sládek,
Ing. arch. Jan Schleider,
Ing. arch. Šimon Doubrava,
Ing. arch. Klára Netrefová,
Ing. arch. Kateřina Novotná,
Ing. arch. Lea Poráčková



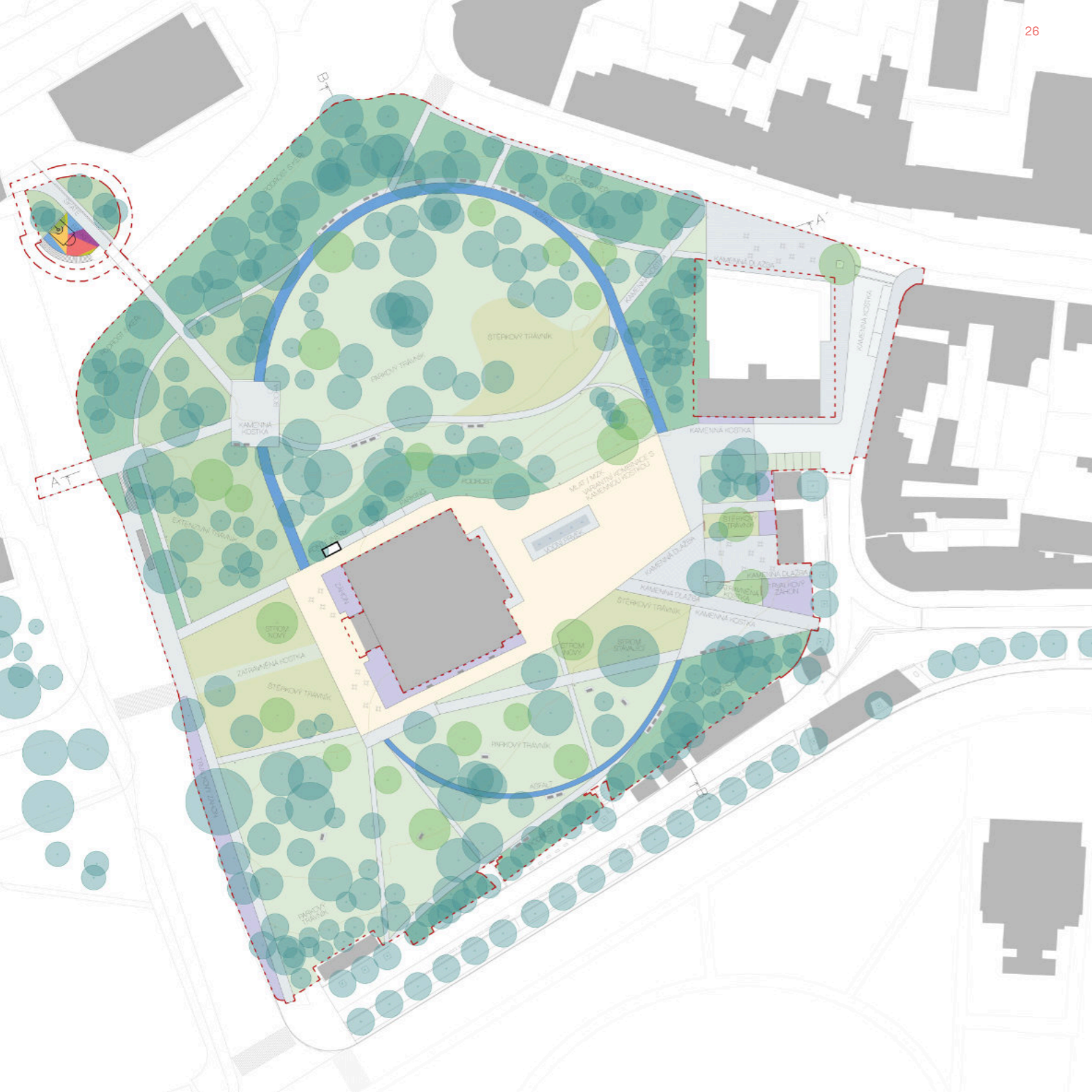
Anotace

Město Zlín zažilo v posledních letech výraznou kultivaci veřejného prostranství a lidé začali hojně využívat prostory, které jsou jejich současným potřebám uzpůsobeny. Co jsou atributy, které tuto úspěšnost umožňují, nebo generují, a co dalšího by měl Zlín nabídnout? Sad Svobody je doposud trochu stranou. Místo, kde se prochází a občas se zde něco děje. Jinak si tu zámek tak pomalu zarůstá v městskou divočinu. Jeho pozice spojuje hned několik důležitých rovin. Nejen, že to je místo s velmi hodnotnou historickou stavbou, skoro bychom řekli na Zlín nezvyklou, ale také je to místo přechodu mezi starým a novým. Staré malebné centrum na jedné straně a divoké dopravní terminály a uzly přecházející ve fabriky na straně druhé. Chtělo by se říci, že přeměna Zlína není stále dokončena. Poklad jménem zlínský zámek, budova, která odolala modernizaci Zlína, je tak trochu schovaný poklad uprostřed lesa. Občas v centru dění, ale pořád tak trochu stranou. Myslíme si, že soutěž by v prvé řadě měla vyřešit místo v blízkosti zámku a vytvořit z něj opravdové centrum dění, a to kultivovaně v různé dny. Nejen při akcích, koncertech a festivalech, ale prostě pro každý den. Jeho potenciál rozvádíme v tradiční i moderně pojeté podobě.

Hlavní problémy parku vidíme v tom, že zámek stojí stranou, a to především díky trasám, které v parku vedou, proto nově spojujeme hlavní směr k autobusovému nádraží s centrem. Místo svahu chceme předefinovat v podobě pobytových schodů, které spojují místo s vodní hladinou a pobytovou piknikovou

loukou. Potvrzujeme status zámku, jako sochy stojící uprostřed parku, která zasluží mnohem větší pozornost.

Svah pod zámek vnímáme jako velkou bariéru v užívání parku a v plynulém pohybu parkem. Nově ji zpřístupňujeme pomocí lávky a schodů. Piazzetta před zámek tvoří hlavní místo dění, ale v současné době působí kostrbatě. Nově navrhujeme toto místo potvrdit, spojit s městem a zjednodušit materiálově i prostorově. Novou diagonální spojnicí a další nejdůležitější trasy vedeme přes tuto piazzettu. Svah doplňujeme o landscape schody, které vytváří přírodní amfiteátr a doplňujeme o přírodní vodní biotop, tvořený vodními rostlinami a lekníny. Hladina biotopu kolísá na základě vodních srážek, vytváří příjemné mikroklima a zadržuje vodu v krajině. V letních měsících se počítá s menším objemem vody, rezervoár sbírá dešťovou vodu ze zpevněných a mlatových povrchů a střech zámku. Nabízí novou přírodní scénérii, která v novém navazuje na historii místa. Asfaltové chodníky plánujeme ořezat na minimální šířku, pouze minimum nových chodníků vedeme mimo stávající trasy. Snažíme se park v tomto ohledu zjednodušit a zpřehlednit. Základní oválný tvar vychází z dnešních asfaltových cest, které chceme seříznout na daný tvar. Povrchové lze v parku stále počítat s levnějším materiálovým řešením chodníků a soustředit dražší materiály kolem zámku.



3. CENA

Anotace

Prvním bodem, který návštěvníky naláká, je vytvoření reprezentativních nástupů. Jejich prosvětlení, rozšíření, případně umístění dominant na jejich osy v podobě dřevin nebo drobných výtvarných děl. Návrh vychází z nynějších nejčastěji využívaných tranzitních směrů. Ty podporuje, ale mírně je posouvá mimo hlavní osy zámku. K jedné z nich využívá například trasu horkovodu, a tím řeší, co s touto sítí, která je nedostatečně hluboko uložena. Všechny vstupy i trasy se dříve či později napojují na parkový okruh, který má sloužit jako vycházková promenáda a je bohatě doplněn o mobiliář.

K setrvání v parku vybízí také upravené travnaté plochy (podle potřeby a lokace pod závlahou), které mohou návštěvníkům posloužit jako koberec pro piknik

Účastník / Autor:
Ing. Mgr. Lucie Radilová DiS.

Spolupracující osoby:
Ing. Barbora Kubická,
Ing. Justýna Staňová

nebo ranní jógu. Dále se mohou návštěvníci zdržet v kavárnách, které již v parku fungují. Návrh počítá pouze s doplněním plochy v jejich blízkosti, která se bude dát využít jako zahrádka nebo prostor pro komornější akce.

Tématem návrhu bylo také řešení vstupů do parku skrz podchody pod silnicí Gahurova a Vodní. Neboť město neuvazuje s větší stavební úpravou, návrh počítá s jejich vyčištěním, drobnou opravou (omítky...) a především nasvícením stropních částí viz. skica na třetím posteru. Zdi podchodu pod silnicí Gahurova zůstanou uměleckou plochou pro vystavení výtvarných děl a jiných objektů spojených například s majáselem. Zdi podchodu pod ulicí Vodní budou výtvarně zpracovány a budou navazovat na okrouhlý prostor mezi ulicemi Vodní a Trávníky. Právě na tomto, nyní neutěšeném místě,



by mohlo vzniknout hřiště pro streetball a rampa pro skateboardisty. Právě přítomnost mladých sportovců paradoxně pomůže místu s jeho větší bezpečností.

Dalším prvkem zvýšení bezpečnosti v parku je systém veřejného osvětlení, kdy návrh počítá s osvětlením celého okruhu, vstupů a hlavních tranzitních tras. Kamerový systém pak bude dalším bodem. Bezpečnosti také napomůže prosvětlení parku pomocí vegetace, kdy dojde k vyvětvění současných dřevin do cca 3 m. Tak vznikne přehledný parter na jižní i severní terase s průhledy ven z parku. Po stejném vzoru budou vyvětvěny vysoké keře. Podrostové lemy, které zůstanou při jižním okraji parku a budou navazovat na tržnici budou nízké do cca 0,5 m. Lemy na severním okraji v blízkosti frekventovaných cest budou o něco vyšší, ale počítá se zde s takovými druhy, které nebudou umožňovat pobyt osob a zachovávají přírodní charakter místa včetně zachování cenného jarního aspektu.

Návrh počítá s využitím současného mobiliáře, a to především lavic

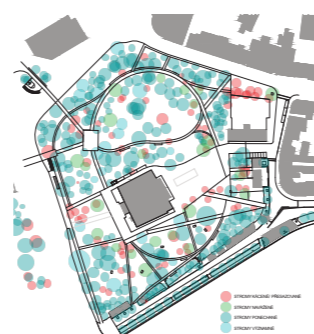
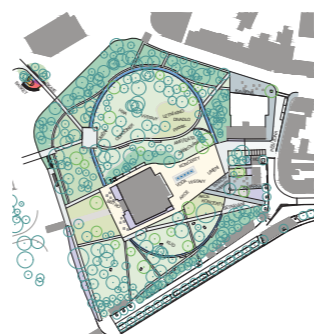
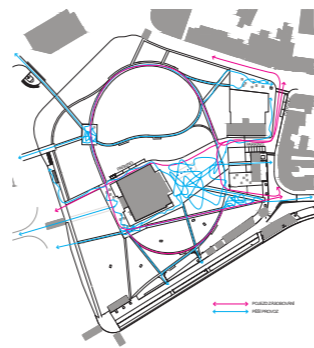
s opěradly. Dále bude park doplněn o odpadkové koše stejného designu. Materiálem bude kov a dřevo. V parku bude možné pořádat výstavy a jinou prezentaci uměleckých děl. Návrh nepočítá s umístěním trvalého výtvarného díla, nicméně se této variantě po konzultaci nebrání.

Park není určen pro jízdu na jízdním kole a návštěvník by měl své kolo vést při průchodu parkem. Není zde navržena žádná oficiální cyklostezka. Při některých vstupech jsou umístěny stojany na kola. Průjezd obslužných vozidel údržby je zajištěn po hlavním okruhu parku a vjezd je umožněn na dvou místech, a to z ulice Soudní a ze silnice Gahurova. V době akcí bude možné vjet do parku i těžšími a většími vozidly z ulice Soudní.

Prostor zastávky U Zámku bude nově opraven, doplněn o vzdušný moderní přístřešek se zelenou střešou a budou na něj napojeny dva chodníky zajišťující pohodlný přístup.

Předprostor zámku je tvořen MZK (mechanicky zpevněné kamenivo) plochou s kamennou kostkou a vodními stříky. Právě zde se mohou odehrávat velké kulturní akce pro více než 1000 návštěvníků, kdy průchod parkem nebude nijak omezen. Návrh připouští variantně jiný poměr MZK a dlážděné plochy v těchto místech. Vodní prvek bude napojen na cirkulující oběh vody, kdy použitá voda bude svedena po zpevněné ploše zpět do čerpacího systému. Plochy v předprostoru parku počítají s výstavbou mobilního pódia na jižní terase a letního kina na severní terase.

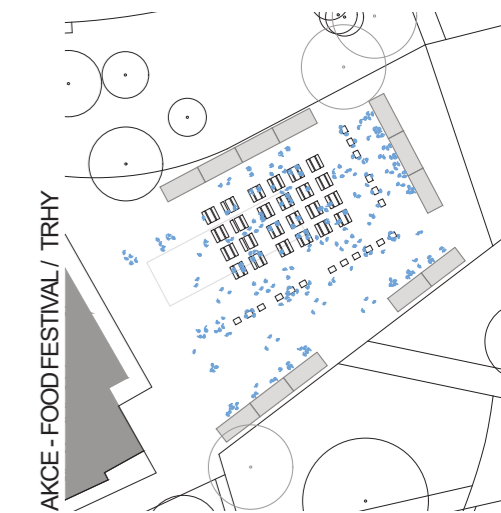
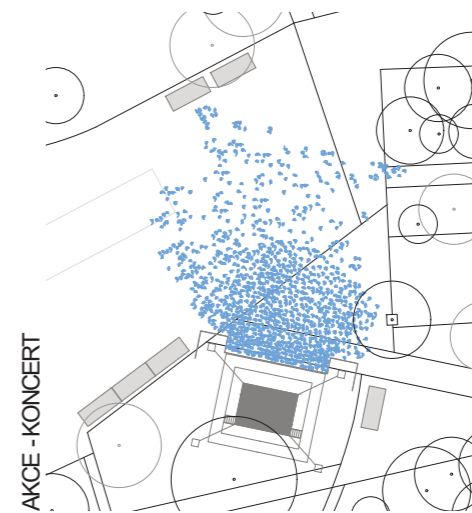
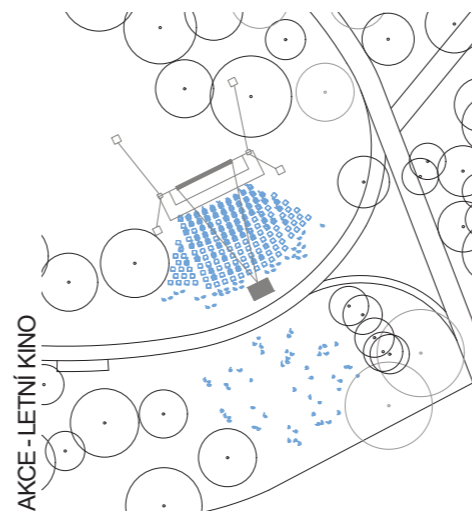
Park je téměř celý bezbariérový.

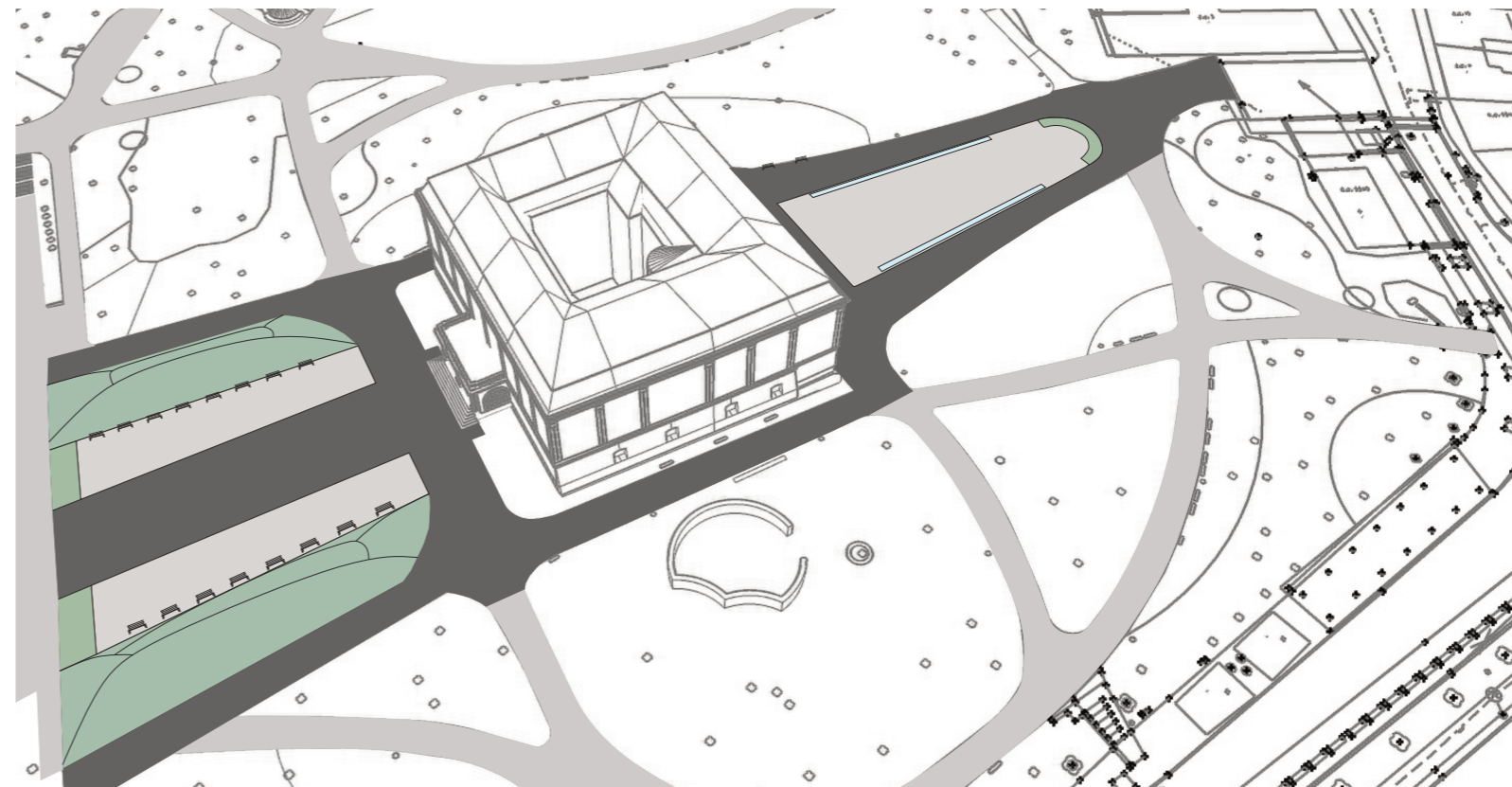
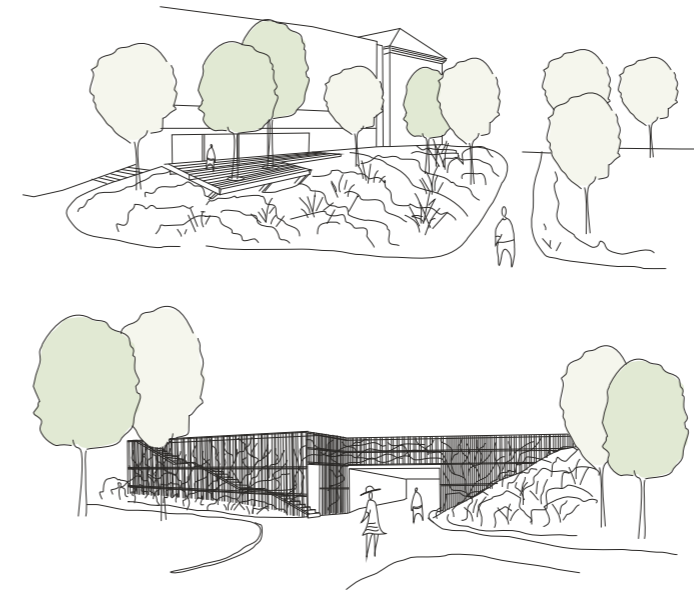
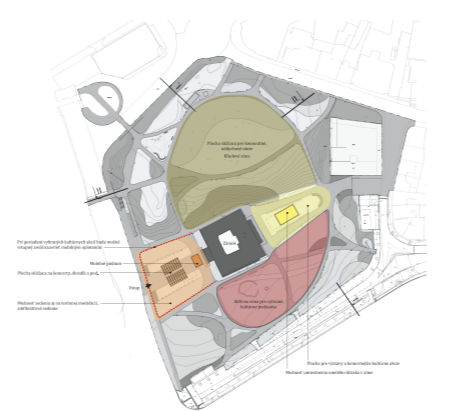


Hodnocení poroty

Návrh je výtvarně nenásilný, bez zbytečné dekorativnosti, nechává vynítn dobře komponovanou vegetaci. Usiluje o krajinářské řešení, které dobře ctí původní kvality parku. Ty však nedokáže dále autorsky posílit či rozvinout. Tvůrčí nápaditost a výtvarné řešení tak působí nepřesvědčivě, stejně tak jako kompozice prostoru a zpevněných ploch, především v okolí zámku. Posílení okružního komunikačního oválu zde vstupuje do nevhodného propojení s obdobným řešením parku Komenského, jehož prostorové kvality jsou založeny na jiném, vizuálně otevřeném, charakteru. Naopak porotou citlivě vnímanou kvalitou je introvertní charakter řešeného zámeckého parku, který je v rámci Zlína raritním a velmi

hodnotným reliktem předbaťovské historie. S tímto faktem návrh dále nevstupuje do nerovnováhy, naopak ho ctí, což porota oceňuje, nepřináší ale žádnou další vizi, pročez zůstává v rámci soutěže spíše „nejasným přešlapováním na místě“. Zajímavé je využití trasy teplovodu pro konstrukci chodníku, ale v celkovém kontextu návrhu je spíše neodůvodněné a rozporuplné, s nedostatečnou reflexí významu a geometrie budovy zámku.





Hodnocení poroty

Návrh nenabízí žádnou pozitivní změnu oproti stávajícímu stavu parku, která by vedla ke zvýšení celkové kvality prostředí parku a jeho atraktivity. Navrhované intervence dle názoru poroty směřují převážně spíše k devalvaci současného stavu parku. Diskutabilní je například orientace zpevněných ploch směrem k frekventované ulici Gahurova. Neopodstatněné jsou cizorodé terénní úpravy prostřednictvím terénních valů deformující morfologii parku do zcela odlišného charakteru. Soubor představenými

zásahy neposiluje jednotný charakter parku. Ve spodní části parku příliš cituje stávající situaci, nedostatečně se zabývá cestní sítí, nepřichází s žádnou vizí, která by zúročila existující kvality parku a jeho vzácných stromů. Prezantovaný mobiliář působí rozpačitě a neparkově a neadekvátně řešenému kontextu. Celkové vyznění neodpovídá představám a požadavkům na kvalitu úprav parku.



ÚČASTNÍK

Účastník / Autor:
Green Architecture SK, s.r.o.

Spolupracující osoby:
Ing. Michal Štiga,
Ing. Ivana Štigová



Anotace

Hlavní podstatou předkládaného návrhu je neradikálními, neinvazivními a šetrnými úpravami vyzdvihnout stávající potenciál řešeného území ve středu města a jeho zpřístupnění občanům a návštěvníkům při zachování jedinečného genius loci. Řešení plně respektuje hodnotné vzrostlé dřeviny, navrhuje jejich ošetření a nutné údržbové vegetační zásahy; počítá s novou vodní plochou v severní, úrovněově nižší části parku v přírodně krajinářském stylu; zachovává funkční a dobře trasovanou komunikační síť v parku, činí ji pochůznou i pojezdnou; navrhuje úpravu centrální potkávací multifunkční plochy východně od zámku; doplňuje umělecko-funkční

objekt na navrhovanou novou spojnici s Vavrečkovou ulicí (západní část); doplňuje terasové propojení parkové kavárny se samotným parkem.

Tento krajinně-architektonický návrh rekonstrukce Sadu Svobody vychází z jeho historie – jako přírodně krajinářského zámeckého parku, což je naší prioritou zachovat i do budoucna. Je bohužel nutno konstatovat některé velmi necitlivé zásahy „rekonstrukce“ v průběhu posledních let, a nepochopitelnou výsadbu nových stromů bez respektování jejich nároků a vlastností, a ne jako základní kostry kompozice parku.





Hodnocení poroty

Návrh zasahuje do citlivé kompozice parku nevhodnými, měřítkově i výtvarně neadekvátními prvky, které přehlušují intimní charakter historicky cenného souboru řešeného parku. Použité prostorové prvky (zejména červený rám) jsou příliš vizuálně dominantní, sugestivní a mimo měřítko člověka, parku i objektu zámku. Návrh postrádá celkově architektonicko-výtvarnou kvalitu řešení, použité prvky a materiály nejsou adekvátní zadání a ambicím soutěže. Vodní

plocha navržená ve spodní části parku v těsné blízkosti stromů je zde nevhodná a realizačně velmi riskantní pro zachování cenných stromů v jejím kontextu. Porota hodnotí pozitivně úpravu v okolí kavárny při východní hraně parku a kultivaci vstupu do parku v této části.



KONCEPCE PUBLIKACE:

Kancelář architekta města Zlína, p.o.

TEXTY:

Karel Humpola, autoři soutěžních návrhů, soutěžní porota, Magistrát města Zlína

PŘEKLAD:

Michaela Vrzalová

FOTOGRAFIE:

Michaela Vrbová

ARCHIVNÍ FOTOGRAFIE**A IKONOGRAFIE:**

Moravský zemský archiv v Brně -
Státní okresní archiv Zlín - Klečůvka

HISTORICKÉ MAPY:

Český úřad zeměměřičský
a katastrální

VÝKRESY A VIZUALIZACE:

autoři soutěžních návrhů

GRAFICKÉ ŘEŠENÍ PUBLIKACE:

ModestStudio.cz

TISK:

KODIAK print s.r.o.

NÁKLAD:

300 ks

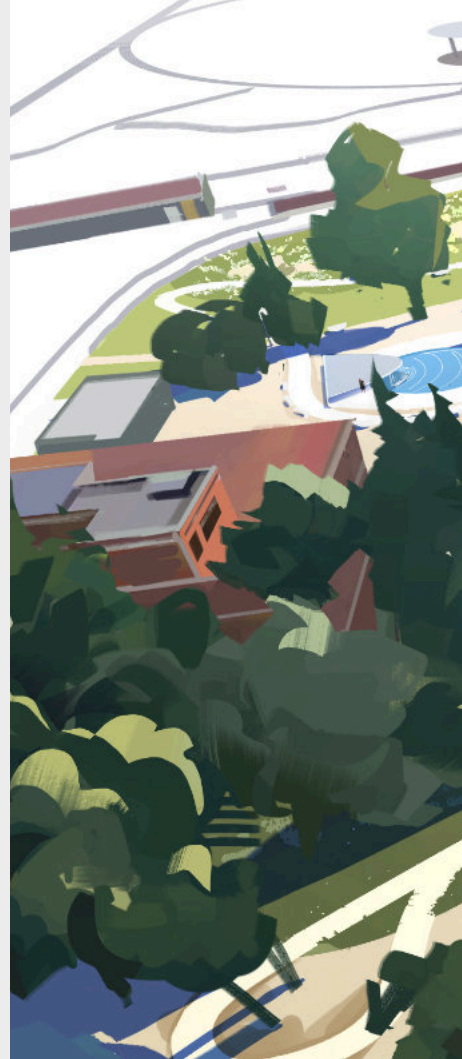


2024

Kancelář architekta města Zlína

zlín.
■■■■

KΛΣ KANCELÁŘ
ARCHITEKTA
MĚSTA ZLÍNA



JEDNOFÁZOVÁ OTEVŘENÁ
KRAJINÁŘSKO-ARCHITEKTONICKÁ SOUTĚŽ / 2023

WWW.KAMZLIN.CZ